

# Zabezpieczenie szafek i szuflad – REER – RE-71050

## Instrukcja użytkownika

■ Przed zamontowaniem zabezpieczenia należy uważnie przeczytać tę instrukcję. W wypadku do nie zastosowania się do wszystkich poniższych zaleceń, działanie tego zabezpieczenia może zostać znacząco naruszone. Należy także zachować tę instrukcję na wypadek późniejszej potrzeby odniesienia się do treści tej instrukcji.

**UWAGA!** To zabezpieczenie znacząco ogranicza możliwość dostępu przez małe dzieci do zawartości szafek i szuflad. Jednakże, to zabezpieczenie nie gwarantuje całkowitego bezpieczeństwa.

**UWAGA!** Nie wolno używać danego egzemplarza, jeśli jest niekompletny lub uszkodzony.

### Instrukcja bezpieczeństwa:

**UWAGA!** Ten produkt został zaprojektowany aby zwiększać bezpieczeństwo dzieci. Jednakże, produkt ten nie jest zabawką, ponadto nigdy nie zastąpi troski i nadzoru osób dorosłych.

■ Niebezpieczne przedmioty zawsze należy przechowywać całkowicie poza zasięgiem małych dzieci.

■ Ten produkt zwiększa bezpieczeństwo dzieci w wieku do ok. 24 miesięcy. Jednakże nie wolno nie doceniać tempa rozwoju dziecka. Wiele dzieci rozwija się znacznie szybciej niż przeciętnie. Dlatego też, jeśli dziecko choć raz samo otworzy zabezpieczenie, wówczas nie można już bezpiecznie korzystać z tego zabezpieczenia.

■ Tego produktu należy używać wyłącznie w jego pierwotnym zastosowaniu.

■ Produkt ten jest przeznaczony wyłącznie do użytku domowego, ponadto został zaprojektowany do jednorazowego zamontowania. Co oznacza, że po demontażu zabezpieczenia, nie wolno go zamocować go ponownie, gdyż wówczas już nie zapewni bezpieczeństwa.

**UWAGA!** Możliwość demontażu niepozostawiającego śladu zależy od zewnętrznej wytrzymałości i struktury powierzchni, do jakiej zostanie przyklejone zabezpieczenie. Należy ponacinać samoprzylepną piankę za pomocą tępego noża, w przeciwnym razie powierzchnia mebla może zostać uszkodzona. Nóż powinien zawsze pozostawać poza zasięgiem dzieci.

**UWAGA!** To zabezpieczenie spełnia swoją rolę wyłącznie gdy zamek jest poprawnie zamknięty. Należy upewnić się, że zamek zabezpieczenia jest całkowicie zamknięty. Zamek nie zamyka się automatycznie, szczególnie w przypadkach szuflad, zamykających się łagodnie. Mechanizm zamknięcia/otwarcia przedstawiono na ilustracjach 7 i 8, mechanizm wymaga ręcznej aktywacji.

■ Ze względów bezpieczeństwa, zabezpieczenie to należy regularnie sprawdzać to zabezpieczenia.

### Uwagi dotyczące montażu:

■ Zabezpieczenie nadaje się do: mebli wykonanych z drewna, stali, lakierowanych malowanych powierzchni, jak też mebli fornirowanych i powierzchni laminowanych.

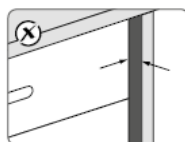
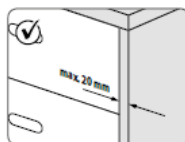
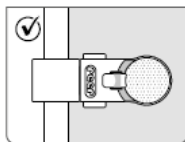
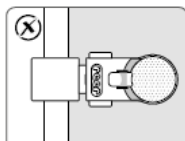
■ Zabezpieczenie nie nadaje się do nierównych powierzchnia.

■ Zabezpieczenie montuje się za pomocą załączonej taśmy samoprzylepnej.

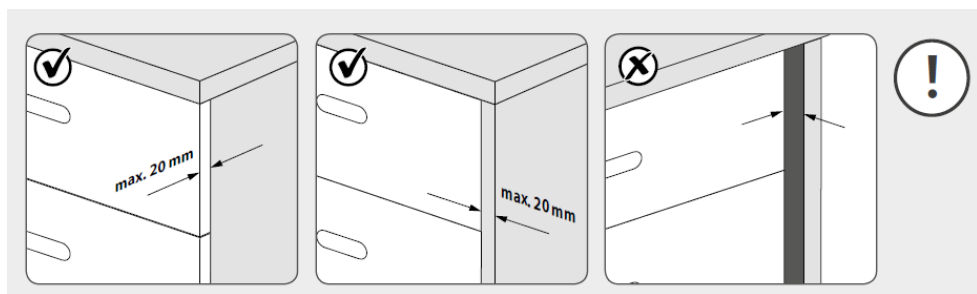
■ Przed zamontowaniem zabezpieczenia należy oczyścić powierzchnię z brudu, kurzu, tłuszczu, itp. Należy użyć środka czyszczącego zawierającego min. 50% alkoholu (na przykład etanolu, nie zaś detergentu do mycia okien ani też kuchennego płynu do mycia naczyń).

■ Należy zamontować (przykleić) otwarte zabezpieczenie i nie dotykać go przez 24godziny.

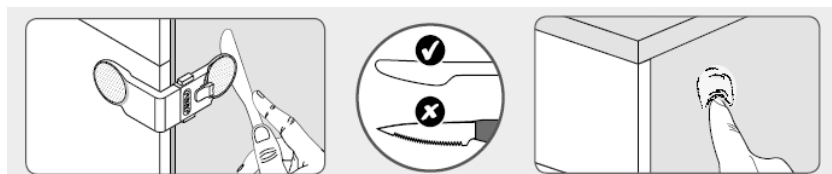
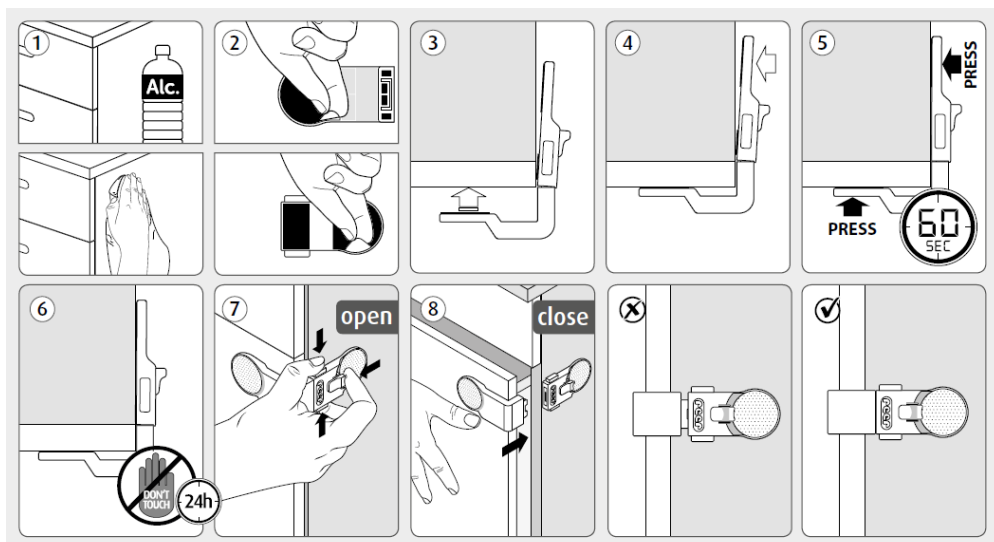
**Roszczenia gwarancyjne i reklamacje należy kierować bezpośrednio do sprzedawcy detalicznego.**



Rev. 01/2019



## ZAMOCOWANIE ZABEZPIECZENIA



## DEMONTAŻ ZABEZPIECZENIA

### Dystrybutor w Polsce:

STAMAL, ul. Korzeniowskiego 76,  
83-000 Pruszcz Gdański, Polska,  
[info@stamal.pl](mailto:info@stamal.pl)

### Producent:

Reer GmbH, Muehlstr. 41,  
71229 Leonberg, Niemcy,  
[www.reer.de](http://www.reer.de)