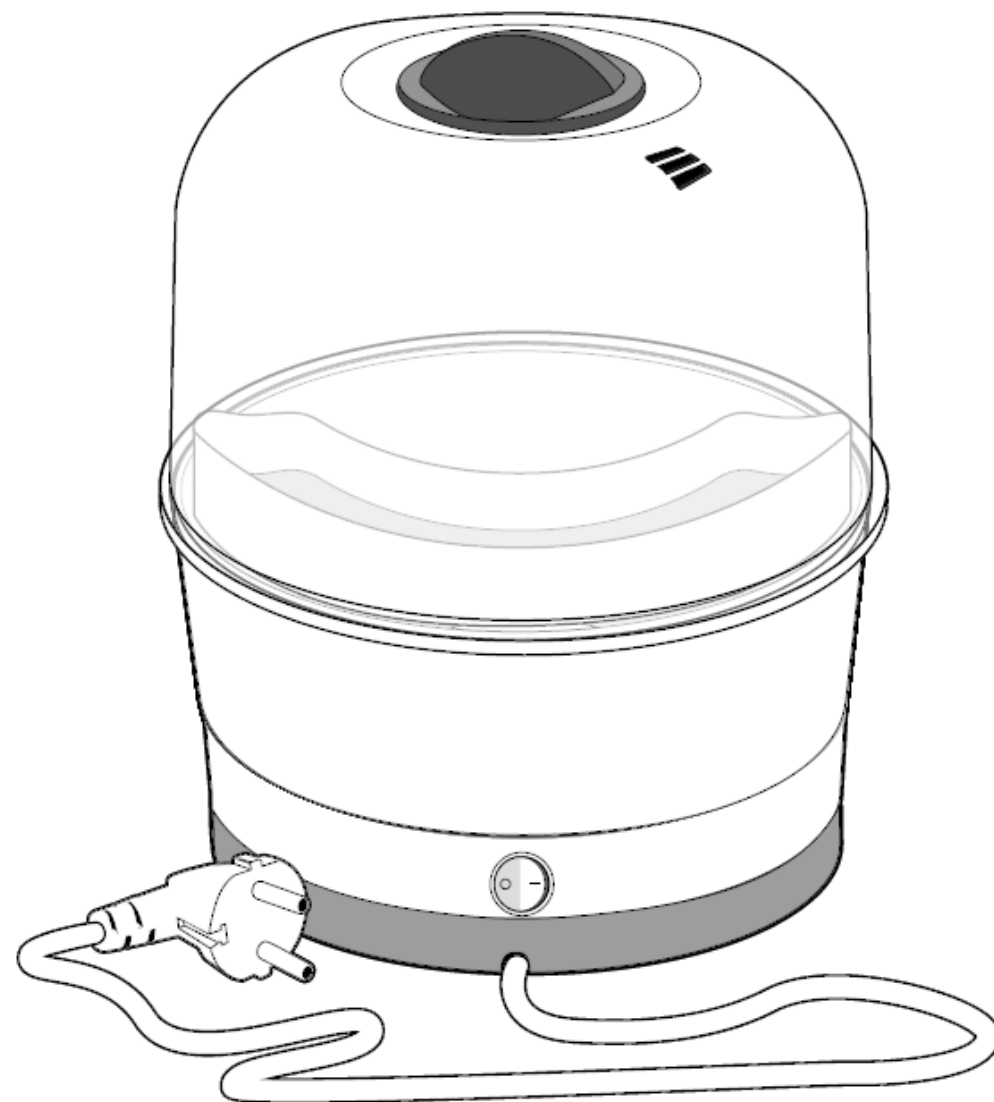
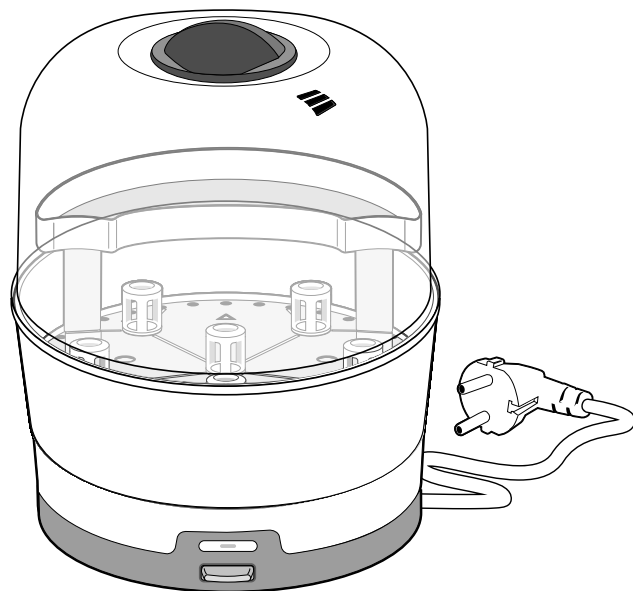


reer

reer



PL

VapoMat S RE-36021 instrukcja obsługi

Dziękujemy za wybór aparatu dezynfekcyjnego firmy reer. Aparat w sposób przyjazny dla środowiska, bez dodatku chemikaliów, dezynfekuje szybko i automatycznie butelki, akcesoria do karmienia oraz do karmienia piersią. Aparat wyłącza się samoczynnie po wyparowaniu wlanej wody; przy zamkniętej pokrywie artykuły w urządzeniu pozostają sterylne przez ok. 3 godziny. Dzięki małej ilości wody, koniecznej do dezynfekcji parą wodną, oraz automatycznemu wyłączeniu, aparat zużywa mało prądu. Jesteśmy pewni, że będą Państwo mogli wspólnie z rodziną przez długi czas cieszyć się korzyściami, które zapewnia nasz wysokiej jakości produkt.

Proszę poświęcić kilka minut na dokładne zapoznanie się ze wskazówkami dotyczącymi bezpieczeństwa. Urządzenie reer VapoMat S może być stosowane sprawnie tylko i wyłącznie, jeśli będą przestrzegane wszystkie wskazówki zawarte w instrukcji. Należy zachować instrukcję obsługi do przyszłego użytku.

Spis treści

Dane techniczne	36	Zasady bezpieczeństwa dotyczące uruchamiania. . .	39
Ogólne zasady bezpieczeństwa.	36	Czyszczenie i oczyszczanie ze złożeń kamienia. . . .	39
Wskazówki dotyczące bezpiecznej instalacji.	37	Oczyszczanie ze złożeń kamienia	40
Zakres dostawy i opis urządzenia	37	Wskazówki dotyczące ochrony środowiska.	40
Uruchomienie	38	Rozwiązywanie problemów.	40
		Gwarancja.	40

Dane techniczne

- Napięcie robocze: 220–240 V; 50/60 Hz
- Moc: 500 W

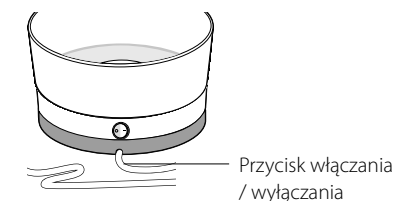
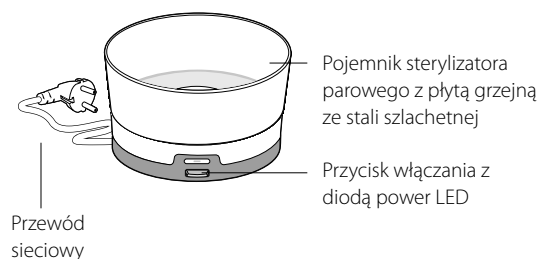
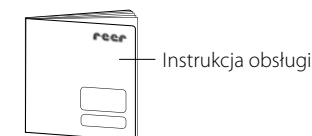
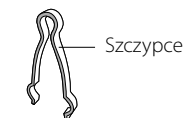
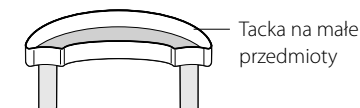
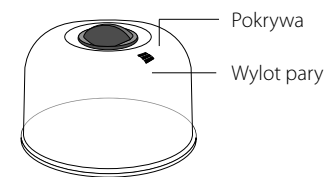
PL

Ogólne zasady bezpieczeństwa

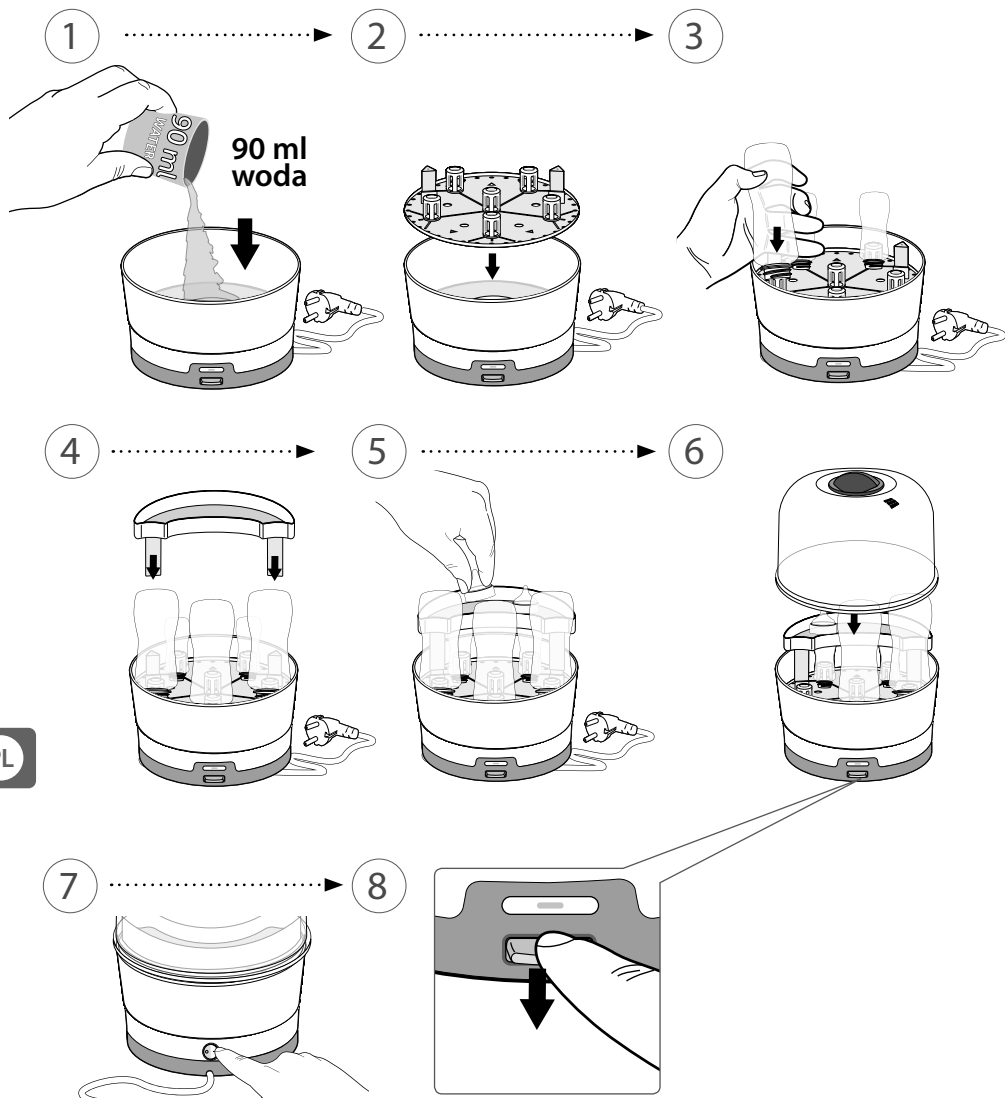
- ! Używaj urządzenia wyłącznie do użytku prywatnego i zgodnie z przeznaczeniem. Urządzenie nie jest przeznaczone do użytku komercyjnego.
- ! Urządzenie jest przeznaczone do użytku w prywatnych gospodarstwach domowych. Nie należy używać urządzenia na dworze.
- ! Osoby (łącznie z dziećmi), które z powodu ograniczonych umiejętności fizycznych, sensorycznych czy umysłowych lub z powodu braku doświadczenia czy niewiedzy nie są w stanie bezpiecznie użytkować urządzenia, nie powinny go używać bez nadzoru lub wskazówek osoby odpowiedzialnej.
- ! Naprawy urządzenia przeprowadzać może wyłącznie serwis firmowy lub autoryzowany punkt sprzedaży. Państwo sami w żadnym przypadku nie powinni otwierać lub naprawiać urządzenia, inaczej nie może być gwarantowane jego nienaganne działanie. W razie nieprzestrzegania powyższego wygasa gwarancja. W przypadku pytań odnośnie do wykorzystania naszych urządzeń prosimy zwracać się do punktu sprzedaży.
- ! Przewód zasilający tego urządzenia nie może być zastąpiony. W razie uszkodzenia przewodu urządzenie należy oddać na złom.
- ! Urządzenie oraz przewód zasilający należy trzymać z dala od dzieci w wieku poniżej 3 lat. Dzieciom nie wolno bawić się urządzeniem.
- ! Należy bezwarunkowo przestrzegać poniższych zasad bezpieczeństwa!

- Przed pierwszym użyciem należy usunąć wszelkie materiały opakowaniowe oraz części nieużywane, aby Państwa dziecko nie doznało żadnych obrażeń i niczego nie połknęło.
- Urządzenie przed każdym użyciem należy sprawdzić pod kątem oczywistych uszkodzeń. W przypadku stwierdzenia uszkodzeń, nie należy korzystać z urządzenia.
- Upewnić się, zwłaszcza w przypadku wyjazdów zagranicznych, że lokalne napięcie sieciowe odpowiada określonemu napięciu urządzeń lub zasilaczy.
- Gdy urządzenie nie jest używane, należy zawsze wyciągnąć wtyczkę, aby nie mogło zostać włączone bez nadzoru.
- Zabezpieczyć przewód sieciowy i uważać, aby niechcący go nie pociągnąć i nie strącić urządzenia na ziemię. Przewód sieciowy trzymać z dala od powierzchni gorących.
- Urządzenia używać, stawiając je zawsze na płaskiej, odpornej na ciepło powierzchni.
- Przed pierwszym użyciem należy umyć kosz i szczypce oraz przeprowadzić dezynfekcję bez przedmiotów dezynfekowanych.
- Urządzenia, kabla sieciowego lub wtyczki nie należy zanurzać w wodzie lub innych cieczach.
- Czyszczenia i konserwacji nie należy powierzać dzieciom, chyba że skończyły 8 lat i odbywa się to pod nadzorem.

Zakres dostawy i opis urządzenia



PL



Wszystkie przedmioty poddawane dezynfekcji przedtem umyć i oczyścić ze wszystkich resztek żywności. Butelki i akcesoria należy ustawiać w taki sposób, aby nie dotykały one ścianek wzgl. pokrywy urządzenia.

Proces dezynfekcji trwa około 10 minut. Po jego zakończeniu sterylizator parowy wyłącza się automatycznie. VapoMat 5 można w razie potrzeby wyłączać również ręcznie, za pomocą przycisku włączania / wyłączenia. Przed zdjęciem pokrywy należy odczekać 3 minuty, aby aparat ostygł.

- Przedmioty do dezynfekcji należy ustawić w taki sposób, aby para mogła dostać się do wszystkich powierzchni, a skropliny mogły spływać.
- Nigdy nie uruchamiać aparatu bez wody i nie przenosić go podczas użytkowania. Nigdy nie wlewać do aparatu cieczy innej niż woda pitna.
- Do aparatu wlewać możliwie dokładnie 90 ml wody wodociągowej. Przy ilości wody mniejszej niż 90 ml sterylizator parowy nie wytworzy dostatecznie dużo pary wodnej do dezynfekcji wszystkich przedmiotów.
- Nie dotykać aparatu podczas dezynfekcji. Powierzchnie aparatu podczas dezynfekcji bardzo się nagzewają i mogą spowodować oparzenia.
- Ostrożnie! Dezynfekcji należy poddawać butelki otwarte po zdemontowaniu z nich poszczególnych elementów wyposażenia. W przeciwnym razie może dojść do deformacji materiału.

UWAGA! Gorąca powierzchnia!

- Podczas dezynfekcji nie zdejmować pokrywy, aparat zawiera wrzącą wodę. Uważać na parę uwalniającą się z otworów odpowietrzających w pokrywie. Nie zakrywać otworu ani nie przykrywać pokrywy ściereką.
- Nie otwierać urządzenia przed zakończeniem procesu, bo przedmioty nie zostaną zdezynfekowane.
- Przy otwieraniu aparatu dezynfekcyjnego zachować ostrożność – wydzielająca się para wodna może spowodować oparzenia.
- Butelki i akcesoria bezpośrednio po dezynfekcji parą wodną są bardzo gorące, należy je chwytać za pomocą dołączonych szczypiec.
- Przedmioty zdezynfekowane użytkować od razu po dezynfekcji, inaczej trzeba je ponownie zdezynfekować.
- W aparacie pozostaje zawsze trochę kondensatu. Wodę należy wylać, a wszystkie części urządzenia osuszyć. Uwaga - również skropliny mogą być gorące.
- Przed ponownym uruchomieniem sterylizator parowy wymaga ok. 15 minut na ostygnięcie.

Czyszczenie i oczyszczanie ze złożeń kamienia

Z powodów higienicznych oraz aby powstało jak najmniej osadów kamienia, zalecamy czyszczenie sterylizatora parowego, kosza i pokrywy przy pomocy ściereczki po każdym użyciu. Przed czyszczeniem zawsze wyciągnąć wtyczkę i upewnić się, że aparat jest już zimny. Nie zanurzać urządzenia w wodzie. Kosz na butelki oraz tacka na akcesoria mogą być myte w zmywarce do naczyń. Do czyszczenia nie używać gąbek i środków do szorowania ani rozpuszczalników, mogą one uszkodzić aparat oraz jego powierzchnię. Jeśli aparat dezynfekcyjny nie będzie czyszczony i wycierany do sucha po każdym użyciu, to po jakimś czasie na płycie grzewczej na dnie osadzi się kamień.

Dla zapewnienia działania aparatu dezynfekcyjnego należy regularnie, co najmniej co 4 tygodnie, oczyszczać ze złożeń kamienia (w regionach o bardzo twardej wodzie odpowiednio częściej). Zmieniona powierzchnie płyta grzejna ze złoгами kamienia lub przypalonymi resztkami mleka nie stanowi podstawy do reklamacji. Powstałe w ten sposób szkody nie mogą być podstawą roszczeń gwarancyjnych. Płytę grzejną aparatu dezynfekcyjnego można czyścić za pomocą konwencjonalnych odkamieniaczy na bazie kwasu cytrynowego lub rozcieńczonego roztworu octu. Przy uporczywych złożeń należy powtórzyć odkamienianie. Podczas użytkowania lub czyszczenia nie używać żadnych dodatków chemicznych.

Wskazówki dotyczące ochrony środowiska



Po zakończeniu okresu eksploatacji produktu nie wolno pozbywać się wraz z odpadami domowymi, należy natomiast oddać go do punktu zbiórki urządzeń elektronicznych do odzysku. Na tę konieczność wskazuje symbol na produkcie, w instrukcji obsługi lub na opakowaniu. Materiały można wykorzystać wtórnie zgodnie z ich oznaczeniami. Dzięki ponownemu wykorzystaniu, odzyskowi materiałowemu lub innym formom recyklingu starych urządzeń przyczyniają się Państwo w znaczący sposób do ochrony środowiska. Więcej informacji na temat lokalnych punktów zbiórki można uzyskać w urzędzie gminy.

Rozwiązywanie problemów

Dlaczego dezynfekcja trwa tak krótko?

Być może w aparacie jest za mało wody. Wtedy przedmioty nie mogą być dobrze zdezynfekowane.

Dlaczego dezynfekcja trwa tak długo?

Być może w aparacie jest zbyt dużo wody albo na dnie są złoże kamienia.

Dlaczego spod pokrywy wydostaje się para wodna?

Należy sprawdzić, czy pokrywa jest założona prawidłowo.

Po zakończeniu dezynfekcji aparat pokryty jest plamami.

Utworzyły się złoże kamienia. Należy odkamienić aparat dezynfekcyjny.

Gwarancja

Należy zachować dowód zakupu, instrukcję obsługi i numer artykułu. Roszczeń z tytułu rękojmi lub gwarancji można dochodzić wyłącznie od sprzedawcy.

Wszystkie dane techniczne, informacje a także cechy produktu opisanego w tym dokumencie zostały opracowane według naszej najlepszej wiedzy i zgodnie ze stanem obowiązującym w trakcie publikacji. Informacje przygotowane przez firmę reer są poprawne i wiarygodne. Firma reer nie ponosi jednak żadnej odpowiedzialności za ewentualne błędy znajdujące się w tym dokumencie i zastrzega sobie prawo do wprowadzania niezapowiedzianych zmian do konstrukcji produktu w odniesieniu do jego danych technicznych. Powielanie i rozpowszechnianie informacji zawartych w tym chronionym prawem autorskim dokumencie, w jakiegokolwiek formie lub w jakikolwiek sposób, graficznie, elektronicznie lub mechanicznie, kserując, nagrywając na taśmę lub zapisując w systemie przeglądania danych (także w sposób fragmentaryczny) wymaga wcześniejszej pisemnej zgody firmy reer.