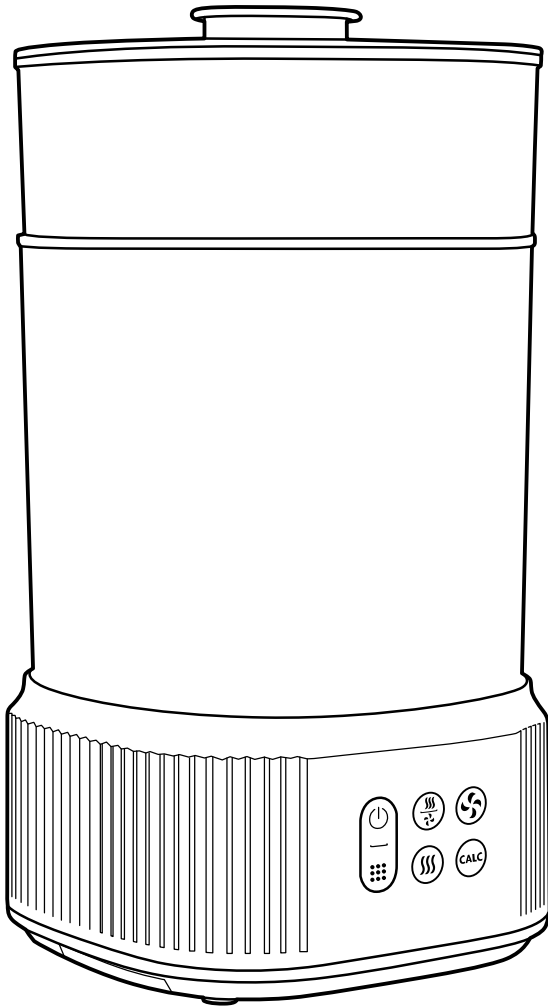


reer



PL

VapoDryS

Instrukcja obsługi // Nr. art.: 36130

Dziękujemy za zakup urządzenia VapoDryS z funkcją suszenia marki reer. Dzięki energooszczędnej technologii gorącej pary, waporyzator szybko i niezawodnie dezynfekuje butelki dla niemowląt oraz akcesoria w ciągu 10 minut. Twoje dziecko będzie chronione przed szkodliwymi bakteriami i zarazkami. Dzięki późniejszej 30-minutowej funkcji suszenia, butelki i akcesoria są natychmiast gotowe do ponownego użycia. Jesteśmy pewni, że wraz ze swoją rodziną będziesz długo cieszyć się z jakości naszego produktu.

Poświęć kilka minut na dokładne zapoznanie się ze wskazówkami dotyczącymi bezpieczeństwa. Tylko po spełnieniu wszystkich wymienionych tutaj punktów możliwe jest bezpieczne korzystanie z VapoDryS marki reer. Przechowuj starannie instrukcję obsługi w celu późniejszego jej wykorzystania.

Ogólne wskazówki bezpieczeństwa

- Przed użyciem urządzenia przeczytaj instrukcję obsługi! Zawiera ona ważne wskazówki dotyczące uruchamiania i korzystania z urządzenia. Należy koniecznie przestrzegać wskazówek dotyczących bezpieczeństwa!
- Instrukcję obsługi należy przechowywać w bezpiecznym miejscu w celu wykorzystania jej w przyszłości. Nie wolno jej przekazywać osobom trzecim.
- To urządzenie jest przeznaczone wyłącznie do użytku domowego. Nie używać na zewnątrz.
- Osoby (w tym dzieci), które ze względu na swoje zdolności fizyczne, sensoryczne lub umysłowe lub brak doświadczenia lub brak wiedzy nie są w stanie bezpiecznie korzystać z urządzenia, nie powinny używać tego urządzenia bez nadzoru lub instrukcji osoby odpowiedzialnej.
- Dzieci nie mogą bawić się urządzeniem. Należy trzymać urządzenie oraz jego przewód sieciowy z dala od dzieci poniżej 3 lat.
- Naprawy mogą być przeprowadzane wyłącznie przez serwis obsługi klienta lub autoryzowanego sprzedawcę. W żadnym wypadku nie wolno samodzielnie otwierać ani naprawiać urządzenia, ponieważ w przeciwnym razie nie można zapewnić prawidłowego działania. Nieprzestrzeganie powoduje wygaśnięcie rękojmi. W przypadku pytań dotyczących użytkowania naszych urządzeń zwróć się do sprzedawcy.
- Myj i płucz filtr powietrza w zalecany sposób, aby zagwarantować jakość filtrowanego powietrza w urządzeniu. Nieładuj za dG34:G40 użo produktów do wnętrza urządzenia. Zawsze zachowaj wystarczający odstęp pomiędzy przedmiotami, aby zapewnić dobre naświetlenie promieniowaniem UV podczas eksploatacji.

PL

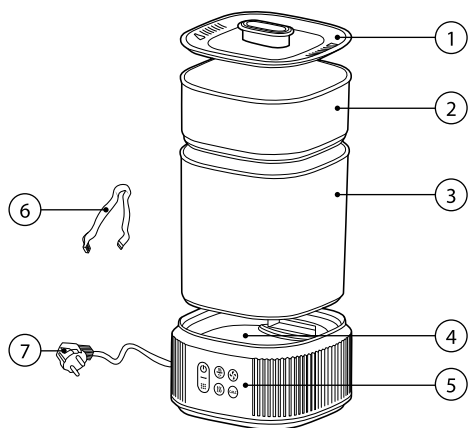
Wskazówki dotyczące bezpieczeństwa podczas instalacji

- Przed pierwszym użyciem usuń wszystkie materiały opakowaniowe oraz nieużywane elementy, aby nie doszło do urazów lub połknięcia ich przez dziecko.
- Przed każdym użyciem należy sprawdzić, czy urządzenie nie posiada widocznych uszkodzeń. W przypadku stwierdzenia jakichkolwiek uszkodzeń, nie należy używać tego urządzenia.
- Sprawdź, w szczególności podczas podróży zagranicznej, czy lokalne napięcie sieciowe jest zgodne z napięciem podanym na urządzeniu lub zasilaczu.
- Kiedy urządzenie nie jest używane, zawsze odłączaj wtyczkę sieciową, aby nie doszło do niezamierzonego włączenia.
- Zabezpiecz przewód zasilający i zwracaj uwagę na to, by przypadkowe pociągnięcie nie spowodowało upadku urządzenia na podłogę. Przewód sieciowy nigdy nie może stykać się z gorącymi powierzchniami.
- Zawsze używaj urządzenia na płaskiej powierzchni odpornej na wysokie temperatury.
- Nie zanurzaj urządzenia, przewodu sieciowego ani wtyczki sieciowej w wodzie ani w innych płynach.
- Wyczyść koszyk i szypce chwytające przed pierwszym użyciem i przeprowadź proces dezynfekcji jednokrotnie bez części, które mają zostać zdezynfekowane. Czyszczenie i konserwacja przez użytkownika nie mogą być wykonane przez dzieci, chyba że ukończyły one 8 lat i są nadzorowane.

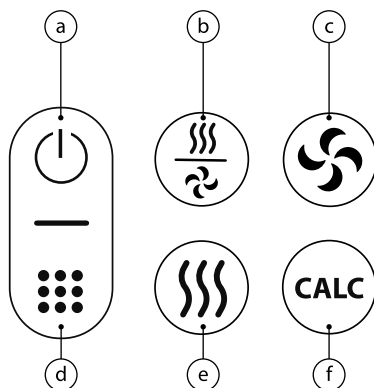
Dane techniczne

- Napięcie robocze: 220-240 V; 50-60 Hz
- Moc: 500 W
- Klasa ochrony: 1

Zakres dostawy i opis urządzenia



- 1 Pokrywa z wylotem pary
- 2 Koszyk do dezynfekcji na akcesoria
- 3 Pojemnik do dezynfekcji na 5 butelek dla niemowląt
- 4 Płyta grzewcza ze stali nierdzewnej
- 5 Panel cyfrowy
- 6 Szczypce chwytające
- 7 Kabel zasilający



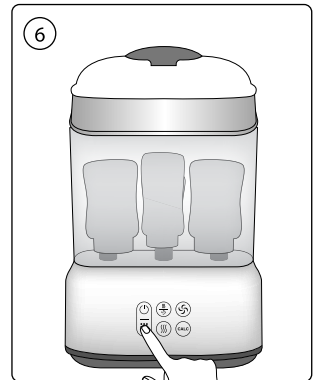
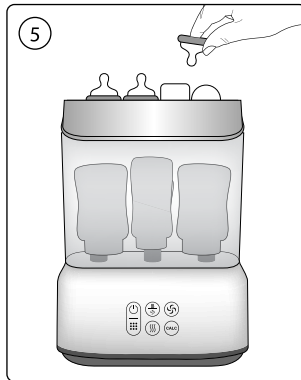
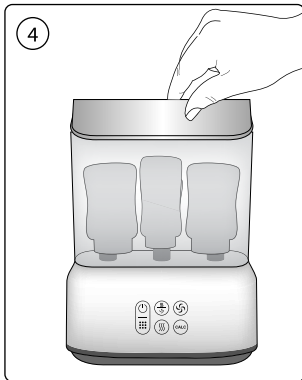
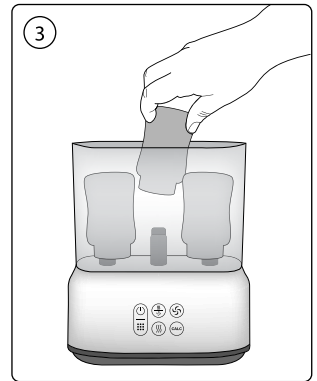
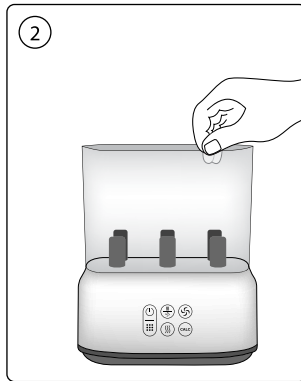
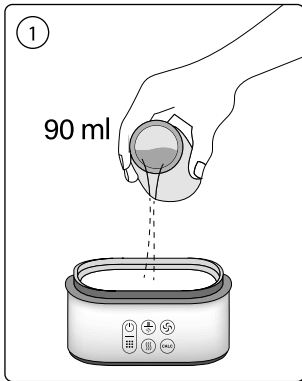
- a Włącz/Wyłącz
- b Dezynfekcja i suszenie
- c Suszenie
- d Przycisk funkcyjny
- e Dezynfekcja
- f Odkamienianie

Wskazówki dotyczące bezpieczeństwa podczas uruchomienia

- Podczas umieszczania artykułów należy upewnić się, że para dociera do wszystkich powierzchni i że skraplająca się woda może spłynąć.
- Nigdy nie korzystaj z urządzenia bez wody i nie transportuj go podczas pracy. Do pojemnika nie wlewaj nigdy płynów innych niż woda pitna.
- Dezynfekuj butelki zawsze otwarte i rozłożone na pojedyncze elementy, gdyż w innym razie mogą wystąpić odkształcenia materiału.
- **Ostrożnie! Gorące powierzchnie!** Nie dotykaj urządzenia podczas tego procesu. Powierzchnie urządzenia nagrzewają się podczas pracy i mogą powodować oparzenia.
- Nie zdejmuj pokrywy podczas procesu dezynfekcji, ponieważ urządzenie zawiera wrzącą wodę. Zachowaj ostrożność podczas wydostawania się pary z otworów odpowietrzających w pokrywie. Nigdy nie zakrywaj pokrywy szmatką lub podobnym materiałem.
- Nigdy nie otwieraj urządzenia przed zakończeniem procesu, ponieważ przedmioty nie zostaną zdezynfekowane.
- Zachowaj ostrożność podczas otwierania urządzenia dezynfekcyjnego – wydostająca się gorąca para może spowodować oparzenia.
- Butelki i akcesoria są bardzo gorące bezpośrednio po dezynfekcji gorącą parą i suszeniu i powinny być wyjmowane wyłącznie za pomocą dołączonych szczypiec do butelek.
- Zdezynfekowanych części należy używać natychmiast po ich wyjęciu i ostygnięciu, w przeciwnym razie konieczne będzie ich ponowne zdezynfekowanie.
- W urządzeniu zawsze pozostaje pewna ilość wody kondensacyjnej. Wylej wodę i osusz wszystkie części urządzenia. Uwaga – również pozostała ciecz może być gorąca.

Wypłucz wcześniej wszystkie części, które mają być dezynfekowane, i usuń wszelkie pozostałości żywności. Umieść butelki i akcesoria w taki sposób, aby nie dotykały ścian ani pokrywy.

1. Wylej 90 ml (maks.) wody na płytę grzewczą.
2. Umieść pojemnik do dezynfekcji na podstawie.
3. Umieść oczyszczone butelki dla niemowląt otworem skierowanym w dół w pojemniku do dezynfekcji.
4. W celu dodatkowej dezynfekcji małych części umieść koszyk na akcesoria na pojemniku do dezynfekcji. Koszyk na akcesoria może być używany na urządzeniu również bez pojemnika do dezynfekcji.
5. Umieść butelki i akcesoria zgodnie z ilustracją i załóż pokrywę.
6. Podłącz kabel zasilający. Naciśnij przycisk włączania/wyłączania, aby włączyć urządzenie.



Funkcje

Dotknij przycisku funkcyjnego, aby wybrać tryb:



Automatyczna dezynfekcja i suszenie

Dotknij przycisku funkcyjnego 1 raz, aby wybrać tryb „Automatyczna dezynfekcja i suszenie”. Lampka kontrolna miga automatycznie przez 5 sekund, a następnie urządzenie rozpoczyna dezynfekcję trwającą 10 minut, po czym następuje 30-minutowe suszenie, po którym butelki są bezpośrednio gotowe do użycia.



Dezynfekcja

Dotknij przycisku funkcyjnego 2 razy, aby wybrać tryb „Dezynfekcja”. Lampka kontrolna miga automatycznie przez 5 sekund, a następnie urządzenie rozpocznie dezynfekcję trwającą 10 minut. Po zakończeniu dezynfekcji urządzenie wyemituje 3 sygnały dźwiękowe.



Funkcja suszenia

Dotknij przycisku funkcji 3 razy, aby wybrać tryb „30-minutowe suszenie”. Wyświetlacz miga automatycznie przez 5 sekund, po czym urządzenie rozpoczyna suszenie trwające 30 minut. Po zakończeniu procesu suszenia urządzenie wyemituje 3 sygnały dźwiękowe.



Funkcja odkamieniania

Dotknij w tym celu przycisku funkcyjnego 4 razy, aby wybrać tryb „Odkamienianie”. Program odkamieniania trwa ok. 12 minut.

PL

Waporyzator wyłącza się automatycznie po zakończeniu procesu dezynfekcji i suszenia. Poczekaj kilka minut, zanim zdejmiesz pokrywę, do ostygnięcia urządzenia.

Czyszczenie

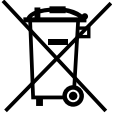
Ze względów higienicznych i w celu zminimalizowania osadzania się kamienia zalecamy czyszczenie waporyzatora, wkładu kosza i pokrywy szmatką po każdym użyciu oraz usuwanie wody pozostałej w pojemniku na parę. Przed czyszczeniem zawsze wyciągaj wtyczkę sieciową i upewnij się, że urządzenie jest zimne. Nie zanurzaj urządzenia w wodzie. Wkład kosza, pokrywę i nasadkę do butelek dla niemowląt można myć w zmywarce. Nie używaj do czyszczenia gąbek do szorowania, środków ściernych ani rozpuszczalników, ponieważ mogą one uszkodzić urządzenie i jego powierzchnie.

Odkamienianie



Upewnij się, że filtr w dolnej części produktu nie jest zakurzony. Program Urządzenie dezynfekcyjne musi być regularnie odkamieniane. Z tego względu po 25 cyklach pojawi się przypomnienie o konieczności odkamienienia urządzenia. Weź w tym celu **ok. 30 ml wody (3 łyżki stołowe) + ok. 30 ml octu (3 łyżki stołowe)** i wylej na gorącą płytę grzewczą. Następnie umieść pokrywę (bez pojemnika do dezynfekcji i koszyka na akcesoria) na odstawie i uruchom funkcję odkamieniania.

Nie używaj do odkamieniania żadnych dodatków chemicznych.



Po zakończeniu okresu użytkowania tego produktu nie wolno wyrzucać wraz z normalnymi odpadami domowymi, Należy go oddać do punktu zbiórki surowców wtórnych dla urządzeń elektrycznych. Informuje o tym symbol umieszczony na produkcie, w instrukcji obsługi lub na opakowaniu. Strona Materiały mogą być ponownie wykorzystane zgodnie z ich oznakowaniem. Ponowne wykorzystanie, recykling lub inne formy recyklingu lub innych form odzysku zużytego sprzętu, wnoszą Państwo ważny wkład w ochronę naszego środowiska. Należy zwrócić się do władz lokalnych zapytaniem o odpowiedzialny punkt utylizacji.

Odpowiedni symbol na produkcie, w instrukcji obsługi lub na opakowaniu wskazuje na te obowiązki.

Rozwiązywanie problemów

Problem	Możliwa przyczyna	Działanie
Nie można włączyć urządzenia	Brak zasilania elektrycznego	Podłącz ponownie wtyczkę sieciową Naciśnij przycisk On/Off na urządzeniu
Butelki i akcesoria są bardzo gorące po procesie dezynfekcji i suszenia	Proces dezynfekcji i suszenia w temperaturze powyżej 90°C	Poczekaj, aż butelki i akcesoria ostygną i użyj dołączonych szczyptek do butelek
Urządzenie dezynfekcyjne i butelki wykazują białe plamy po dezynfekcji i suszeniu	Urządzenie jest zakamienione	Urządzenie dezynfekcyjne musi zostać odkamienione
Para wydostaje się spod pokrywy	Urządzenie zostało nieprawidłowo zmontowane Niekorzystne rozmieszczenie butelek i akcesoriów	Zmontuj prawidłowo urządzenie Rozmieść butelki i akcesoria w ten sposób, aby pokrywa zamykała się całkowicie

PL

Rękojmia

Należy zachować dowód zakupu, instrukcję obsługi i numer artykułu. Roszczenia gwarancyjne lub roszczenia z tytułu przyrzeczeń gwarancyjnych należy rozstrzygać wyłącznie u sprzedawcy. Wszystkie dane techniczne, informacje i właściwości produktu opisane w niniejszym dokumencie zostały opracowane zgodnie z naszą najlepszą wiedzą i są poprawne w momencie publikacji. zgodnie z naszą najlepszą wiedzą i odpowiadają stanowi w chwili publikacji. Informacje dostarczone przez reer informacje dostarczane przez reer powinny być poprawne i wiarygodne. Niemniej jednak, firma reer nie ponosi żadnej odpowiedzialności za ewentualne błędy w niniejszym dokumencie i zastrzega sobie prawo, bez uprzedniego powiadomienia, do wprowadzania zmian w projekcie produktu do projektu produktu lub specyfikacji bez wcześniejszego powiadomienia. Reprodukacja i rozpowszechnianie informacji z tego dzieła chronionego prawem autorskim w jakiegokolwiek formie lub za pomocą jakichkolwiek środków, graficznie, elektronicznie lub mechanicznie, poprzez fotokopiuwanie, nagrywanie na taśmę lub przechowywanie w systemie wyszukiwania, nawet w części, wymaga uprzedniej pisemnej zgody firmy reer.